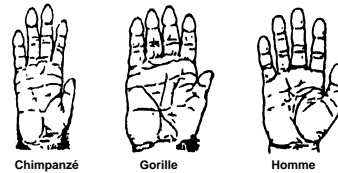


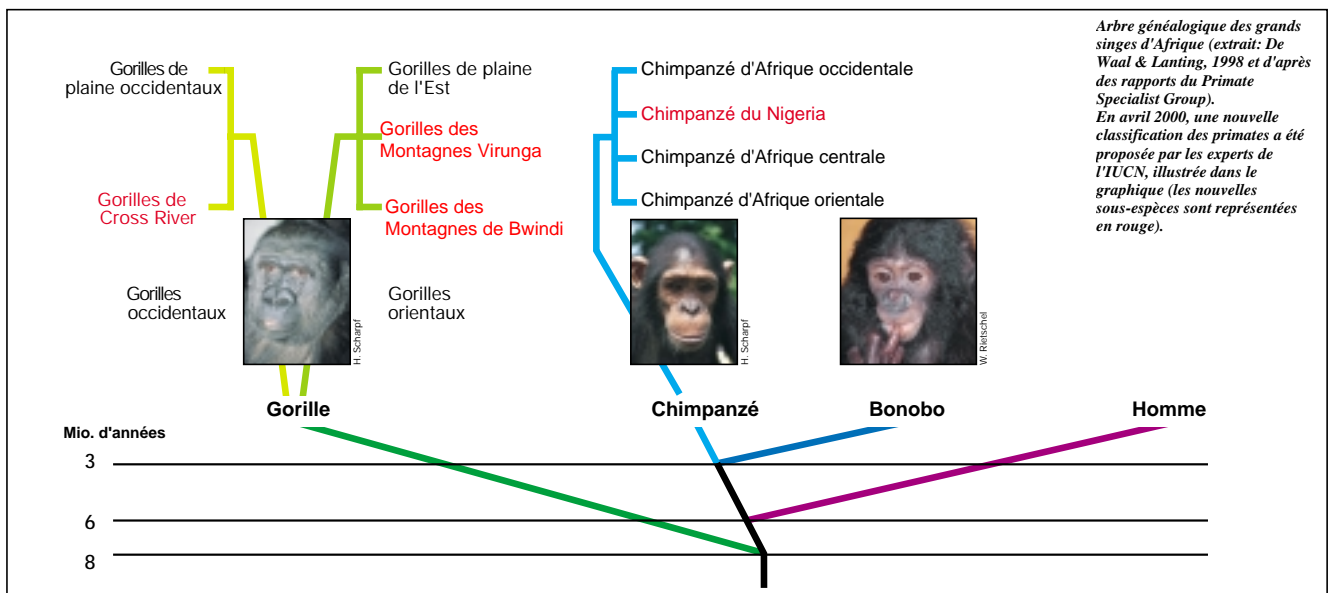
Le développement des grands singes a débuté il y a quelque 30 millions d'années. Notre parenté génétique étroite avec ces animaux et nos similitudes en termes de comportement social sont impressionnantes : la frontière qui nous sépare de notre cousin à poils est difficile à tracer!

Et pourtant, l'Homme représente le plus grand danger pour les grands singes: la destruction de leur habitat les a déjà conduit au bord de l'extinction et, à présent, ils finissent dans notre assiette!



Comme nous, les grands singes présentent les caractéristiques suivantes:

- Intelligence
- Organisation sociale complexe
- Comportement social riche et souple
- Une manière d'exprimer leurs sentiments comparable à celle de l'Homme
- Un taux de reproduction lent (une naissance tous les 4 ou 5 ans)
- Une phase de développement longue (10 à 12 ans)



Dans le nord-est de la République Populaire du Congo, 5 à 7 % de la population locale de gorilles et chimpanzés sont tués chaque année. En un an, sur le seul marché de la capitale Brazzaville, la viande de 293 chimpanzés a été vendue.

**Mais l'influence néfaste du braconnage est beaucoup plus importante dans ces conséquences indirectes supplémentaires:**

- Mutilations, infections et décès chez les jeunes singes, qui viennent se prendre dans les collets destinés à d'autres animaux (exemple en Ouganda: 25% des chimpanzés locaux présentent des mutilations causées par les collets des braconniers!)
- Déplacement vers d'autres régions où la chasse est moins intensive: là, concurrence avec d'autres groupes et espèces pour se nourrir
- Détérioration sensible des systèmes sociaux, qui entraîne l'augmentation des agressions entre individus d'une même espèce
- Apparition de maladies dues au stress

